

Aftalestyring

Aftale mellem Varde Byråd og Hjemmeplejen Midt/Vest 2016

Udvalgsformand Thyge Nielsen

Leder Kari Stork

Generelle aftaleforhold

Grundlaget for aftaleholderens aftale er beskrevet i følgende dokumenter:

- ”Overordnede spilleregler for aftalestyring – 2013” (dok.nr. 575218-12)
- Overenskomstmæssige og personalepolitiske aftaler gældende for Varde Kommune
- MED-aftalen
- Budget for aftaleholder
- Kvalitetsstandarder
- Direktionens strategiplan
- De politiske visionspolitikker, herunder Seniorpolitikken

Aftalen er udarbejdet i samarbejde med udvalget for Social og Sundhed på baggrund af en forudgående drøftelse af, hvilke temaer og mål for udvikling, der skal indgå i aftaleholderens aftale.

Udviklingsmålene fremgår af bilag 1.

Udover de disse udviklingsmål har aftaleholderen egne driftsmål, som der arbejdes mod.

Budget 2016

Aftaleholderens budget danner den økonomiske ramme for aftaleholderens virke. Budgettet vedhæftes som bilag 2, og indgår som en del af aftalen.

Varde Kommunes overordnede vision

Ud over de ovennævnte dokumenter, der danner grundlag for aftalen, tager aftalen afsæt i Varde Kommunes overordnede vision ”Vi i naturen”, som lyder:

Varde Kommune – i ét med naturen

Vi lever aktivt i det fri og bringer naturen ind i familiens hverdag derhjemme, på arbejdet og i skoler og foreninger. Vi dyrker idræt i naturen, får jord under neglene og drager naturen ind i vores huse. Friluftslivet giver sundhed, læring og livskvalitet – både gennem aktivitet og gennem den ro, man føler, når man går i ét med naturen.

Vores ældre kommer ud i naturen hele livet, ligesom naturen bringes ind i institutionerne for at skabe livsglæde og bidrage til rehabilitering.

Kort beskrivelse af Hjemmepleje Midt/Vest

Hjemmeplejen Midt/Vest leverer professionelle og kvalitetsbevidste indsatser til visiterede borgere, og beskæftiger ca. 160 ansatte fordelt på 3 fagområder. For information om vores aktivitetstal henvises til bilag 3.

I Hjemmeplejen Midt/Vest møder fagligheden mennesket. Vi arbejder altid for den bedste løsning, gør hinanden bedre og udfordrer udfordringerne.

Vi vil de kommende år arbejde med begreberne: Samskabelse, værdighed, indflydelse, inddragelse og velfærd.

Temaer for udvikling 2016

Aftaleparterne har med afsæt i ovenstående, de landspolitiske strømninger, lokale politikker og udfordringer peget på tre overordnede temaer for ældreområdet:

1. Strategisk fokus
2. Produktivitet og effekt
3. Seniorpolitikken og sundhedspolitikken
4. Vi i Naturen

Tema 1 – strategisk fokus

Strategi 1: Mangfoldighed

Hjemmeplejen Midt/Vest arbejder målrettet med mangfoldighed, for derigennem at kunne matche samfundets forventninger og krav.

Ved mangfoldighed forstås, dels en mangfoldig gruppe af borgere mht. alder, fysiske/psykiske sygdomme og etniske baggrunde, dels en mangfoldig medarbejdergruppe med forskellige kompetencer.

– det handler om at have de rette medarbejderkompetencer til de rette borgere på det rette tidspunkt.

Strategi 2: Kommunikation og samskabelse

Omdrejningspunktet for det gode og optimale borgerforløb tager udgangspunkt i kommunikation. Derfor er vi i Hjemmepleje Midt/Vest meget fokuserede på, at medarbejderne besidder spidskompetencer indenfor kommunikation, formidling og den motiverende samtale, så de ud fra en anerkendende og værdisættende tilgang udfolder og understøtter samskabelse i forhold til borgerne og samarbejdspartnere.

Tema 2 – Produktivitet og effekt

I Hjemmeplejen Midt/Vest arbejder vi hver dag målrettet med at sikre overensstemmelse mellem tildelte midler og ressourceforbruget ud fra en stram økonomisk styring, hvor der er fortsat fokus på kvalitet i borgerindsatserne og personaletrivsel. Hjemmeplejen Midt/Vest agerer nytænkende og udviklende forhold til:

- Effektiv organisering og tæt ledelse
- Udvikling af velfærdsteknologier
- Tværgående styringssystemer anvendes optimalt

Dette vil fortsat være i fokus i 2016.

Tema 3 – Seniorpolitikken og sundhedspolitikken

For hjemmeplejen Midt/Vest er det vigtigt, at medarbejderne ser borgeren som en ressource og vidensagent, så den enkelte borger oplever at have indflydelse. Dette er med til at fremme målsætningerne i seniorpolitikken omkring et *aktivt, værdigt, meningsfyldt og trygt* liv, og understøttes bl.a. af klippekort, rehabilitering, sundhedsfremme og forebyggelse, herunder tidlig opsporing.

Tema 4 – Vi i naturen

I Hjemmeplejen Midt/Vest er målet, at medarbejderne bl.a. gennem levering af visiterede indsatser og klippekortsordninger indtænker Varde Kommunes vision, ”Vi i Naturen”. Klippe-kortsordningen giver mulighed for at borgeren kan opleve naturen, og da hjemmeplejens kerneopgave leveres i borgerens eget hjem, handler det også om at bringe naturen ind til borgeren.

Med udgangspunkt i dette er aftaleparterne nået frem til en række udviklingsmål, som fremgår af bilag 1:

<p>a. At budgetrammen overholdes</p>	<p>a. 1) At budgettet – under gældende forudsætninger - balancerer indenfor de givne rammer på +/- 5 procent</p>	<p>a. 1) - Statistik / budget opfølgning på ledermøde hver måned. - Budgetopfølgning hvert kvartal i Lokal MED. Orientering i medarbejder INFO</p>	<p>X</p>		
	<p>2) <u>Lever op til forudsætningen for prisberegningen:</u> At Hjemmeplejen Midt/ Vest har en leveringsikkerhed på 95 procent og ATA tid på henholdsvis 70 (dagvagt) og 56 procent (aftenvagt)</p>	<p>2) - 1 x ugentligt: Statistik på planlagt tid holdt op imod fremmøde. Opfølgning på ugebasis ift. teamlederne /organisationen - Fokus på ressourceudnyttelse i forhold til borgerkompleksitet. Planlægning af møder m.m. så tomrumstids minimeres - Dialog med FOA om lokalaftale på 4 timers vagt.</p>	<p>X</p>		
<p>a. At organisationsstrukturen tilpasses med fokus på effektivitet, kvalitet og personaletrivsel.</p>	<p>b. - At alle medarbejdere arbejder hver anden weekend fra 1. maj 2016 - At fraværprocenten for 2016/2017 ligger på</p>	<p>b. - Varsling af alle dagvagter til hver 2. weekend med virkning fra 1. maj 2016 - Opstart selvvalgt arbejdstid i HMV Oksbøl - Minimere brugen af vikarbureau - Fastholde og arbejde strategisk med</p>	<p>X</p>		

	max. 4 procent	handleplanen for forebyggelse og nedbringelse af fravær			viX
Tema 3 – Seniorpolitikken og sundhedspolitikken					
<p>a. At borgeren oplever en helhedsorienteret og tværfaglig indsats, der tager udgangspunkt i borgerens egen motivation, da dette styrker borgerens selvbestemmelsesret og evne til egenomsorg.</p>	<p>a.</p> <ul style="list-style-type: none"> - At borgeren oplever sig som en ressource og vidensagent i eget liv – målt i brugerundersøgelsen - At der ses en stigning i de rehabiliterende indsatser ift. til de kompenserende indsatser - Implementere anerkendt velfærdsteknologi - Implementering af styringssystem til tidlig opsporing. 	<ul style="list-style-type: none"> - Fortsat videreudvikle den rehabiliterende tankegang frem for den kompenserende, hvor det er muligt. - Udarbejde handleplaner på alle borgere med rehabiliteringspotentiale. - Arbejde målrettet på at vurdere alle nye indsatser, mhp at borgeren bliver selvhjulpet indenfor max. 3 måneder. - Velfærdsteknologi indgår som et naturligt valg, der understøtter borgernes egenomsorgskapacitet. - Undervisning, så medarbejderne er kendt med og kan arbejde ud fra de 6 indsatsområder med fokus på tidlig opsporing. Har fokus på: <ul style="list-style-type: none"> - Borgernes egenomsorgskapacitet 	X	X	Xvii
					Xviii

		<ul style="list-style-type: none"> - Bevare funktionsevneniveau - Forebyggelse af indlæggelser / genindlæggelser. - Styrkelse af samarbejdet med øvrige samarbejdspartnere i Varde Kommune. - At inddrage patientforeninger 			
Tema 4 – Vi i naturen					
<p>Udviklingsmål: Danne grundlaget for at borgerens udvikling, livskvalitet og vækst kan udfolde sig i tråd med Varde Kommunes vision.</p>	<p>At medarbejderne i HVM bringe naturen ind i borgerens hjem, bl.a. gennem en realisering af nogle af initiativerne i kolonnen ”handleplaner”.</p>	<p>Udarbejdet idékatalog, som inspiration for medarbejderne, så de indtænker naturen i levering af indsatserne.</p> <p>Stafet i medarbejder-INFO med den ”gode historie”</p> <p>Henvi sning til Hjemmeplejen Midt/Vests handlingsplan vedr. visionen</p> <p>Dyrke karse, blomster i vindueskarmen, gøre opmærksom på vejret osv. Tilskynde borgeren til at anvende klippekort.</p>	X		
	<p>At medarbejderne i HVM støtter borgeren i at bevæge sig ud i naturen</p>	<p>Følge borgeren udenfor, hvor det bliver en naturlig del af indsatsen f.x. tømme postkassen og skraldespanden m.m. Tilskynde borgeren til at anvende klippekort ud i</p>	X		

	At medarbejderne i HVM Samskaber med andre afdelinger og frivillige.	naturen. Knytte bånd mellem borgere og foreninger (f.x. golf, fiskeri, menighedsråd, besøgstjenesten m.m.) – understøtte borgeren i et aktivt liv.		X ^{ix}	
--	--	--	--	-----------------	--



Bilag 2 – Budget 2016

Inden for rammen - Resourcetildeling	Se nedenfor
Inden for rammen - Øvrig drift	1.796.930 kr.
Uden for ramme	11.850 kr.

Kommunale leverandører 2016	Visiterede og leverede timer i 2015 omregnet til 2016			pris pr. time/enhed
	Midt Vest	Nord øst	Beløb	Priser 2016
Leverede timer hverdag				
Praktisk hjælp	9.568	9.720	5.072.902	263,00
Praktisk hjælp flyttet til private	-4.784	-4.860	-2.536.451	263,00
Personlig pleje dag	35.103	32.032	26.275.492	391,38
Birgittegården dag		457	178.861	391,38
Personlig pleje weekend	14.737	13.064	11.443.839	411,64
Personlig pleje aften	19.404	16.193	16.323.797	458,58
Ældreboligcentre aften	0	3.556	1.630.527	458,58
Sygeplejeydelser dag	11.621	10.784	8.768.673	391,38
Sygeplejeydelser weekend	4.161	4.219	3.448.420	411,64
Sygeplejeydelser aften	9.106	8.397	8.028.414	458,68
Tillæg 5% på sygeplejeydelser. Da der til de øvrige er indregnet en leveringssikkerhed på 95%, hvilket betyder at timeprisen på sygeplejen er forhøjet med 5%			1.012.325	
Nattevagt - 8 stk.	3	5	8.120.840	1.015.105
I alt timer ekskl. Nattevagt	103.700	98.421		
I alt ekskl. lederløn og *overhead*			87.768.639	

Private leverandører 2016	Visiterede og leverede timer i 2015 omregnet til 2016			pris pr. time/enhed
		Alle private	Beløb	Priser 2016
Leverede timer hverdag				
Praktisk hjælp		13.386	3.814.982	285,00
Praktisk dag flyttet fra egne		9644	2.748.626	285,00
Personlig pleje dag		11.388	4.824.855	423,69
Personlig pleje weekend		4.466	1.998.982	447,56
Personlig pleje aften		6.098	3.077.631	504,72
Personligt nat		953	607.578	637,81
Sygeplejeydelser dag		3.058	1.295.686	423,69
Sygeplejeydelser weekend		1.173	525.122	447,56
Sygeplejeydelser aften		2.354	1.187.959	504,72

Sygeplejeydelser nat		8	5.039	637,81
I alt private		40.483	20.086.459	

Vedrørende delegerede sygeplejeydelser er der fastsat en samlet ramme på 54.811 timer.
Timeprisen for praktisk hjælp er fastsat til 285 kr., da det vurderes at være markedsprisen.



Bilag 3 - Aktivitetstal for området

Herunder fremstilles udvalgte aktivitetstal for Hjemmeplejen Midt/Vest.

Normering

Herunder samlet antal ansatte i Hjemmepleje Midt/Vest fordelt på områderne midt, nord, syd og Oksbøl.

Stilling	Antal personer
Social- og sundhedsassistenter	58
Social- og sundhedshjælpere	78
Sygehjælpere	4
Hjemmehjælpere	5
Social- og sundhedspersonale, ikke-uddannet	0
Stillinger i alt (aug. 2013)	139*

*Hertil kommer et varierende antal elever fra Social- og sundhedsuddannelserne

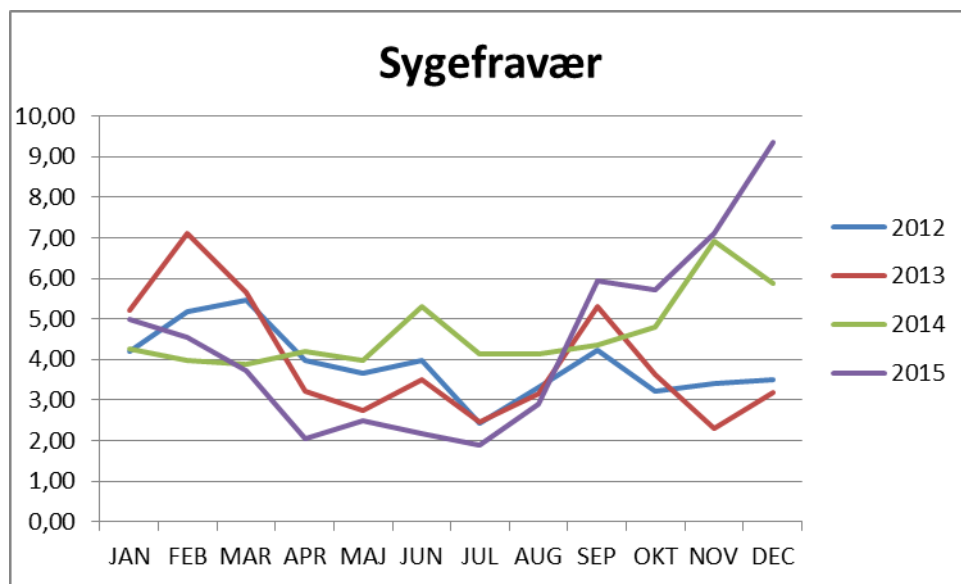
m.m.

Sygefravær

Gennemsnitligt fravær 2012: 3,97 %

Gennemsnitligt fravær 2013: 4,11 %

Gennemsnitligt fravær 2014: 4,65 %



Antal borgere

Der håndteres i alt ca. 614 borgere i hjemmeplejen Midt/Vest.

Noter til evaluering af 2016-aftalen

- ⁱ Forsat målsætning for 2017-2018 (procent i dag svarende til ca. 1%)
- ⁱⁱ Ny drift bevilling på 850.000 for 2017 – uafklaret om ansættelsen af sygeplejerskerne bliver i Hjemmeplejen.
- ⁱⁱⁱ Gennemført Diplommodul på etniske minoriteter – oplæg til uddannelse af øvrige ressourcepersoner under udarbejdelse i MED regi.
- ^{iv} Ift. kompetenceprofil - Forudsætningerne er ændret til 2022 – SSA udgør i dag 46 procent af den samlede personalestab
- ^v Der er afholdt møde med konsulentfirma, men vi afventer øvrige tiltag i Varde Kommune (Ældreområdet / HR)
- ^{vi} Fraværprocenten ligger med udgangen af september på 4,89, svarende til 1 procent højere ift. 2015. Ældreområdet har i 2016 haft en generel stigning i fraværet og selvom HMV fortsat ligger lavest ift. til øvrige områder indenfor ældreplejen, må vi erkende, at vi desværre ikke kan nå målsætningen
Medtages fortsat i aftalestyringen for 2017 - 2018
- ^{vii} Medtaget fortsat – der har i 2016 kun været mindre tiltag ift. velfærdsteknologi indenfor HMV
- ^{viii} Afventer afprøvning/ implementering af styringssystem
- ^{ix} Fortsat medtaget i aftalestyring for 2017 – 2018, hvor der vil blive fokus på ensomhed og samarbejdet med frivillige og foreningslivet (civilsamfundet)

